

## Full informatiu dels preus de l'energia

www.gencat.cat/icaen/preus  
Edita: Divisió de Planificació Energètica

núm. 505, 23 de novembre de 2018

### Preus Voluntaris per al Petit Consumidor

#### Preus Voluntaris per al Petit Consumidor (PVPC) aplicables a partir de l'1 d'abril de 2014:

Requisits per a la contractació del Preu Voluntari per al Petit Consumidor (PVPC):

- Subministrament de baixa tensió ( $\leq 1$  kV)
- Potència contractada  $\leq 10$  kW.

El Preu Voluntari per al Petit Consumidor (PVPC) està compost pel terme de potència (TPU), el terme d'energia del peatge d'accés (TEU) i el terme corresponent al cost horari de l'energia (TCU).

Terme de potència (TPU) (terme de potència del peatge d'accés i càrrecs + marge de comercialització)		TPU =	41,156426	euros / kW i any
Terme d'energia del peatge d'accés (TEU)	Sense discriminació horària:	TEU <sub>0</sub> =	0,044027	euros / kWh
	Amb discriminació horària de dos períodes:	TEU <sub>1</sub> =	0,062012	euros / kWh
		TEU <sub>2</sub> =	0,002215	euros / kWh
	Amb discriminació horària supervall (3 períodes):	TEU <sub>1</sub> =	0,062012	euros / kWh
		TEU <sub>2</sub> =	0,002879	euros / kWh
		TEU <sub>3</sub> =	0,000886	euros / kWh

Terme de cost horari de l'energia (TCU): Correspon al cost de producció horari d'energia elèctrica en el mercat, considerant les pèrdues en la xarxa de transport i distribució, segons la Disposició Addicional 4a de l'RD 216/2014, i el marge variable de comercialització, segons l'Ordre ETU/1948/2016.

El consum horari d'energia elèctrica podrà ser obtingut mitjançant:

- Mesures horàries reals, en cas de subministraments que disposin d'equips de mesura amb capacitat per a la telemesura i telegestió, i efectivament integrats en els corresponents sistemes.
- Consum perfilat, en cas de no disposar d'equips de mesura amb capacitat per a la telemesura i telegestió, i efectivament integrats en els corresponents sistemes.

#### Oferta alternativa dels comercialitzadors de referència a preu fix per als consumidors amb dret al Preu Voluntari per al Petit Consumidor (PVPC)

Cada comercialitzador de referència realitza una oferta als consumidors amb dret a PVPC en la qual s'estableix un preu fix en el subministrament d'energia elèctrica.

La durada del contracte de l'oferta a preu fix que es formalitzi entre el comercialitzador de referència i el consumidor amb dret a PVPC és d'un any.

El període de vigència mínima de les ofertes alternatives dels comercialitzadors de referència a preu fix és d'un mes.

La penalització màxima per rescisió de contracte que podrà imposar el comercialitzador de referència no podrà excedir el 5% del preu del contracte per l'energia elèctrica estimada pendent de subministrament.

Les ofertes alternatives a preu fix vigents es poden consultar en el web de la CNMC: <http://comparadorofertasenergia.cnmc.es>

Els períodes tarifaris 1 i 2 associats a la tarifa amb discriminació horària de dos períodes corresponen a les següents hores:

HIVERN		ESTIU	
Període 1	Període 2	Període 1	Període 2
12 - 22	0 - 12 22 - 24	13 - 23	0 - 13 23 - 24

Els períodes tarifaris 1, 2 i 3 (supervall) associats a la tarifa amb discriminació horària supervall corresponen a les següents hores:

HIVERN I ESTIU		
Període 1	Període 2	Període 3
13 - 23	0 - 1 7 - 13 23 - 24	1 - 7

Els canvis d'horari d'hivern a estiu o viceversa coincidiran amb la data del canvi oficial d'hora.

RD 216/2014, pel qual s'estableix la metodologia de càlcul dels preus voluntaris per al petit consumidor d'energia elèctrica i el seu règim jurídic de contractació (BOE núm. 77, de 29 de març de 2014).

NOTA: Aquests preus no inclouen l'impost sobre l'electricitat ni l'IVA.

## Full informatiu dels preus de l'energia

www.gencat.cat/icaen/preus

núm. 505, 23 de novembre de 2018

Edita: Divisió de Planificació Energètica

### Bo social

El bo social és un descompte aplicable a les factures elèctriques dels consumidors vulnerables i vulnerables severos. Aquest descompte (bo social) serà aplicat sobre l'import del Preu Voluntari per al Petit Consumidor (PVPC).

#### Consumidor vulnerable

Els consumidors vulnerables són les persones físiques titulars d'un punt de subministrament d'energia elèctrica en el seu habitatge habitual, que estan acollides al Preu Voluntari per al Petit Consumidor (PVPC), i que compleixen algun dels requisits següents:

- Que la seva renda, o en cas de formar part d'una unitat familiar, la renda conjunta sigui igual o inferior a:
  - o 1,5 vegades l'IPREM de 14 pagues si no existeix unitat familiar o no hi ha menors en la unitat familiar
  - o 2 vegades l'IPREM de 14 pagues si hi ha un menor a la unitat familiar
  - o 2,5 vegades l'IPREM de 14 pagues si hi ha dos menors a la unitat familiar
- Família nombrosa.
- Que el propi consumidor i, en el cas de formar part d'una unitat familiar, tots els membres de la mateixa que tinguin ingressos, siguin pensionistes del Sistema de la Seguretat Social per jubilació o incapacitat permanent, percebent la quantia mínima vigent en cada moment per a cadascuna de les classes de pensions, i no tinguin altres ingressos superiors a 500 € anuals.

Els llindars de renda anteriors s'incrementaran un 50% si es produeix alguna de les circumstàncies següents:

- Que el consumidor o algun membre de la unitat familiar tingui discapacitat reconeguda igual o superior al 33%.
- Que el consumidor o algun dels membres de la unitat familiar acreditat la situació de violència de gènere.
- Que el consumidor o algun dels membres de la unitat familiar tingui la condició de víctima de terrorisme.
- Que el consumidor o algun dels membres de la unitat familiar es trobi en situació de dependència reconeguda de grau II o III.
- Que el consumidor acreditat que la unitat familiar està integrada per un únic progenitor i, al menys, un menor.

#### Consumidor vulnerable sever

Són consumidors vulnerables severos aquells consumidors vulnerables que reuneixen alguna de les condicions següents:

- Tenen uns ingressos anuals que no superen el 50% del llindar d'ingressos indicats en l'apartat anterior, incrementat si correspon.
- Són pensionistes, en els termes descrits en l'apartat anterior, amb uns ingressos anuals que no superen l'IPREM de 14 pagues.
- Són famílies nombroses amb uns ingressos anuals que no superen el doble de l'IPREM de 14 pagues.

#### Aplicació del bo social

El bo social s'aplica sobre tots els termes (terme de potència i terme d'energia) de la tarifa PVPC. El descompte associat al bo social és el següent:

- 25% de descompte, en el cas de consumidors vulnerables.
- 40% de descompte, en el cas de consumidors vulnerables severos.

El descompte anterior s'aplicarà únicament sobre un determinat volum d'energia consumida. El volum d'energia màxim al qual se li aplicarà el descompte és el següent, en funció de la situació familiar:

Categories	Límits màxims al consum (kWh)
Unitat familiar sense menors /demandant individual	1.380
Unitat familiar amb un menor	1.932
Unitat familiar amb dos menors	2.346
Unitat familiar famílies nombroses	4.140
Unitat familiar /demandant individual - pensionistes (quantia mínima)	1.932

L'energia anual màxima indicada a la taula anterior es prorratejarà entre el nombre de dies que conformen el període de facturació. A la quantitat d'energia obtinguda se li afegirà l'energia no consumida amb dret a descompte dels períodes de facturació corresponents als dotze mesos complets anteriors.

L'energia subministrada al consumidor vulnerable o vulnerable sever per sobre del límit indicat a la taula anterior, en el període de facturació, serà facturada al preu del PVPC.

#### Prohibició de tall de subministrament

El subministrament d'energia elèctrica no podrà ser suspès quan hagi estat declarat com a servei essencial.

Es consideren subministraments essencials, entre d'altres, els següents casos:

- Subministraments a consumidors vulnerables severos que estan sent atesos, respecte a aquests subministraments, per part dels serveis socials de les Administracions Públiques, per trobar-se en risc d'exclusió social.
- Subministraments amb impagament el titular del qual sigui beneficiari del bo social i es compleix alguna de les condicions següents:

- o Hi ha un menor de 16 anys en la unitat familiar.
- o Algun dels membres de la unitat familiar es troba en situació de dependència reconeguda de grau II o III.
- o Algun dels membres de la unitat familiar té una discapacitat reconeguda igual o superior al 33%.

#### Obligació de comunicació

El consumidor acollit al bo social o, en el seu cas, els serveis socials de l'Administració autonòmica o local que estiguin atenent al consumidor en risc d'exclusió social, resten obligats a comunicar al comercialitzador de referència qualsevol canvi que suposi la pèrdua de la condició de consumidor vulnerable o, en el seu cas, de vulnerable sever, en el termini màxim d'un mes des de que es va produir el canvi en les condicions que donen dret a la percepció del bo social o, en el seu cas, a ser considerat consumidor en risc d'exclusió social.

#### Referències

- Llei 24/2013, del Sector Elèctric.
- RD 897/2017, pel qual es regula la figura del consumidor vulnerable, el bo social i altres mesures de protecció per als consumidors domèstics d'energia elèctrica.
- Ordre ETU/943/2017, per la qual es desenvolupa l'RD 897/2017, per la qual es regula la figura del consumidor vulnerable, el bo social i altres mesures de protecció per als consumidors domèstics d'energia elèctrica.
- RDL 15/2018, de mesures urgents per a la transició energètica i la protecció dels consumidors.
- RD 216/2014, pel qual s'estableix la metodologia de càlcul dels preus voluntaris per al petit consumidor d'energia elèctrica i el seu règim jurídic de contractació.

## Full informatiu dels preus de l'energia

www.gencat.cat/icaen/preus

núm. 505, 23 de novembre de 2018

Edita: Divisió de Planificació Energètica

### Tarifes d'accés o peatges:

#### Baixa tensió

	Terme de potència (€ / kW i any)			Terme d'energia activa (€ / kWh)		
	Període 1	Període 2	Període 3	Període 1	Període 2	Període 3
2.0A (<=10 kW)	38,043426			0,044027		
2.0DHA (<=10 kW)	38,043426			Període 1 0,062012	Període 2 0,002215	
2.0DHS (<=10 kW)	38,043426			Període 1 0,062012	Període 2 0,002879	Període 3 0,000886
2.1A (>10 kW i <=15 kW)	44,444710			0,057360		
2.1DHA (>10 kW i <=15 kW)	44,444710			Període 1 0,074568	Període 2 0,013192	
2.1DHS (>10 kW i <=15 kW)	44,444710			Període 1 0,074568	Període 2 0,017809	Període 3 0,006596
3.0A (>15 kW)	Període 1 40,728885	Període 2 24,437330	Període 3 16,291555	Període 1 0,018762	Període 2 0,012575	Període 3 0,00467

#### Alta tensió

	Període 1	Període 2	Període 3	Període 4	Període 5	Període 6
Terme de potència (€ / kW i any)						
3.1A (<=450 kW) >= 1 kV i < 36 kV	59,173468	36,490689	8,367731	-	-	-
6.1A (>450 kW) >= 1 kV i < 30 kV	39,139427	19,586654	14,334178	14,334178	14,334178	6,540177
6.1B (>450 kW) >= 30 kV i < 36 kV	31,020989	15,523919	11,360932	11,360932	11,360932	5,183592
6.2 >= 36 kV i < 72,5 kV	22,158348	11,088763	8,115134	8,115134	8,115134	3,702649
6.3 >= 72,5 kV i < 145 kV	18,916198	9,466286	6,927750	6,927750	6,927750	3,160887
6.4 >= 145 kV	13,706285	6,859077	5,019707	5,019707	5,019707	2,290315
6.5 Connexions internacionals	13,706285	6,859077	5,019707	5,019707	5,019707	2,290315
Terme d'energia (€ / kWh)						
3.1A (<=450 kW) >= 1 kV i < 36 kV	0,014335	0,012754	0,007805	-	-	-
6.1A (>450 kW) >= 1 kV i < 30 kV	0,026674	0,019921	0,010615	0,005283	0,003411	0,002137
6.1B (>450 kW) >= 30 kV i < 36 kV	0,021822	0,016297	0,008685	0,004322	0,002791	0,001746
6.2 >= 36 kV i < 72,5 kV	0,015587	0,011641	0,006204	0,003087	0,001993	0,001247
6.3 >= 72,5 kV i < 145 kV	0,015048	0,011237	0,005987	0,002979	0,001924	0,001206
6.4 >= 145 kV	0,008465	0,007022	0,004025	0,002285	0,001475	0,001018
6.5 Connexions internacionals	0,008465	0,007022	0,004025	0,002285	0,001475	0,001018

#### Terme de facturació d'energia reactiva:

Per a  $\cos \Phi < 0,95$  i fins  $\cos \Phi = 0,80$  ..... 0,041554 euro / kVAh

Per a  $\cos \Phi < 0,80$  ..... 0,062332 euro / kVAh

#### Peatges d'accés a les xarxes de transport i distribució per als productors d'energia elèctrica

Peatge Generació: 0,5 € / MWh d'energia elèctrica entregada a la xarxa

En el cas de les instal·lacions hidroelèctriques de bombament, el cost del peatge es calcularà segons la disposició addicional segona del Reial Decret 1544/2011, de 31 d'octubre (BOE núm. 276, de 16 de novembre de 2011).

Aplicable des de l'1 de gener de 2011, mentre no es desenvolupin reglamentàriament.

Reial Decret- llei 14/2010, de 23 de desembre (BOE núm. 312, de 24 de desembre de 2010)

Reial Decret 1544/2011, de 31 d'octubre (BOE núm. 276, de 16 de novembre de 2011)

Correcció d'errors del Reial Decret 1544/2011, de 31 d'octubre (BOE núm. 313, de 29 de desembre de 2011)

Ordre ETU/1282/2017, de 22 de desembre, per la qual es determinen els peatges d'accés d'energia elèctrica per al 2018. (BOE núm. 314, de 27 de desembre de 2017).

NOTA: Aquests preus no inclouen impostos i seran únics en tot el territori nacional.

## Full informatiu dels preus de l'energia

www.gencat.cat/icaen/preus

núm. 505, 23 de novembre de 2018

Edita: Divisió de Planificació Energètica

### Preus mitjans dels lloguers dels comptadors d'energia elèctrica

Els preus següents inclouen no només el preu del propi equip sinó també els costos associats a la seva instal·lació i verificació així com a l'operació i el manteniment:

a) Comptadors simple tarifa		(Euros / mes)
Energia Activa		
Monofàsics:	Tarifa 1.0	0,47
	Resta	0,54
Trifàsics o doble monofàsics:		1,53
Energia Reactiva		
Monofàsics:		0,72
Trifàsics o doble monofàsics:		1,71
b) Comptadors discriminació horària sense possibilitat de telegestió:		
Monofàsics (doble tarifa):		1,11
Trifàsics o doble monofàsics (doble tarifa):		2,22
Trifàsics o doble monofàsics (triple tarifa):		2,79
Contactor		0,15
Servei de relotge de commutador:		0,91
c) Interruptor de control de potència per pol		0,03
d) Comptadors electrònics amb discriminació horària i amb possibilitat de telegestió per consumidors domèstics:		
		0,81

Per a la resta d'aparells i equips auxiliars de mesura i control, el cànon de lloguer es determina aplicant una taxa de l'1,125 per 100 mensual al preu mig dels mateixos considerant no només el preu del propi equip sinó també els costos associats a la seva instal·lació i verificació, així com a l'operació i el manteniment, essent aquest percentatge aplicable igualment als equips de mesura per a consumidors qualificats i altres agents del mercat.

Ordre ITC/3860/2007 (BOE núm. 312, de 29 de desembre de 2007.)

NOTA: Aquests preus no inclouen l'IVA.

### Quantitats a satisfer per drets d'escomesa per als subministraments elèctrics, enganxament i verificació i actuacions en els equips de mesura i control (\*)

<b>1) Quotes d'extensió:</b>		Tensió	Quota d'extensió (Euro / kW sol·licitat)
1. Alta tensió		V <= 36 kV	15,718632
Potència sol·licitada <= 250 kW		36 kV < V <= 72,5 kV	15,343534
		72,5 kV < V	16,334353
2. Baixa tensió		Quota d'extensió = 17,374714 Euro / kW sol·licitat	
<b>2) Quotes d'accés:</b>		Tensió	Quota d'accés (Euro / kW contractat)
1. Alta tensió		V <= 36 kV	16,992541
		36 kV < V <= 72,5 kV	14,727812
		72,5 kV < V	10,700842
2. Baixa tensió		Quota d'accés = 19,703137 Euro / kW sol·licitat	
<b>3) Drets de supervisió d'instal·lacions cedides:</b>		Tensió	Quota de supervisió (Euro / actuació)
1. Alta tensió		V <= 36 kV - Línia	253,81
		V <= 36 kV - Centre de Transformació	152,29
		36 kV < V <= 72,5 kV	613,09
		72,5 kV < V	1.344,31
2. Baixa tensió		Quota de supervisió = 101,52 Euro / actuació	
<b>4) Drets d'enganxament:</b>		Tensió	Drets de connexió (Euro / actuació)
1. Alta tensió		V <= 36 kV	79,491970
		36 kV < V <= 72,5 kV	266,957067
		72,5 kV < V	374,542485
2. Baixa tensió		Drets d'enganxament = 9,044760 Euro / actuació	
<b>5) Drets de verificació:</b>		Tensió	Drets de verificació (Euro / actuació)
1. Alta tensió		V <= 36 kV	54,871990
		36 kV < V <= 72,5 kV	85,163859
		72,5 kV < V	125,994037
2. Baixa tensió		Drets de verificació = 8,011716 Euro / actuació	
<b>6) Drets per actuacions en els equips de mesura i control:</b>			
D'acord amb l'article 50.4 del RD 1955/2000, d'1 de desembre, els drets per actuacions en els equips de mesura i control seran inicialment els mateixos que els fixats per als drets d'enganxament.			

NOTA: El règim econòmic de les escomeses elèctriques s'assigna a les CCAA, dins dels límits bàsics que estableixi el Govern Central, amb un marge del +/- 5%. En aquelles CCAA en les quals no s'hagi desenvolupat el règim econòmic dels drets d'escomesa, s'aplicarà el règim econòmic establert reglamentàriament pel Govern Central. (Llei 17/2007, per la qual es modifica la Llei 54/1997 del Sector Elèctric, BOE núm. 160, de 5 de juliol de 2007.)

(\*) Les quantitats a satisfer per aquestes actuacions no seran d'aplicació, durant un període de sis mesos, per a les sol·licituds realitzades amb anterioritat a l'1 de gener de 2010, a les quals se'ls aplicaran els drets vigents fins a aquesta data, tret en allò referent als drets d'extensió i drets d'accés de sol·licituds de baixa tensió d'entre 50 i 100 kW de potència.

Ordre ITC/3519/2009, de 28 de desembre, per la qual es revisen els peatges d'accés a partir d'1 de gener de 2010 i les tarifes i primes de les instal·lacions del règim especial (BOE núm. 315, de 31 de desembre de 2009.)

NOTA: Aquests preus no inclouen l'IVA.

## Full informatiu dels preus de l'energia

www.gencat.cat/icaen/preus

núm. 505, 23 de novembre de 2018

Edita: Divisió de Planificació Energètica

### Mercat d'electricitat

Exclou: peatges, quota moratòria nuclear, impost elèctric i IVA. Valors provisionals pendents d'ajustament per mesuratges i pèrdues

#### Preu horari final mig:

**Demanda nacional: (Comercialitzadores d'últim recurs + Comercialitzadores en mercat lliure + Consumidors directes a mercat lliure)**

Octubre de 2018

Font: Omie  
(www.omie.es)

Hora											
1	2	3	4	5	6	7	8	9	10	11	12
65,69	62,61	60,19	58,69	58,05	59,01	65,94	72,69	75,55	76,92	76,45	75,54
13	14	15	16	17	18	19	20	21	22	23	24
74,59	73,48	70,63	68,71	68,97	73,11	76,02	79,99	82,53	79,24	74,12	70,29

euro/MWh

#### Comercialitzadores de referència

Hora											
1	2	3	4	5	6	7	8	9	10	11	12
68,56	65,43	63,03	61,52	60,87	61,91	68,76	75,60	76,90	77,89	77,10	75,59
13	14	15	16	17	18	19	20	21	22	23	24
74,66	74,03	71,34	69,89	70,29	74,40	77,41	81,48	84,07	80,92	75,85	71,90

euro/MWh

#### Comercialitzadores a mercat lliure + Consumidors directes a mercat lliure

Hora											
1	2	3	4	5	6	7	8	9	10	11	12
65,37	62,34	59,94	58,45	57,82	58,77	65,70	72,42	75,43	76,83	76,38	75,53
13	14	15	16	17	18	19	20	21	22	23	24
74,58	73,42	70,55	68,58	68,83	72,98	75,88	79,82	82,33	79,00	73,88	70,08

euro/MWh

#### Composició del preu final mig, per mesos:

(euro/MWh)

Font: Omie (www.omie.es)

**Demanda nacional: (Comercialitzadores d'últim recurs + Comercialitzadores en mercat lliure + Consumidors directes a mercat lliure)**

	Nov.17	Des.17	Gen.18	Feb.18	Mar.18	Abr.18	Mai.18	Jun.18	Jul.18	Ago.18	Set.18	Oct.18
<b>Preu final mig</b>	<b>66,84</b>	<b>67,52</b>	<b>58,42</b>	<b>62,04</b>	<b>49,92</b>	<b>51,19</b>	<b>62,18</b>	<b>64,92</b>	<b>68,48</b>	<b>71,16</b>	<b>77,59</b>	<b>71,62</b>
Mercat diari	60,52	60,16	51,78	55,77	41,76	43,53	55,41	58,86	62,32	65,00	71,78	66,10
Intradiari	0,02	0,00	-0,01	-0,01	-0,01	-0,02	-0,01	-0,04	-0,02	-0,05	-0,01	0,05
Altres mercats	1,64	2,25	1,97	1,57	4,20	3,69	2,88	2,12	1,84	2,98	2,28	1,94
Pagament per capacitat	2,58	3,15	3,30	3,25	2,56	2,43	2,37	2,85	3,30	2,19	2,43	2,40
Servei d'interrompibilitat <sup>(1)</sup>	2,08	1,96	1,38	1,46	1,41	1,56	1,53	1,13	1,04	1,04	1,11	1,13

#### Comercialitzadores de referència

	Nov.17	Des.17	Gen.18	Feb.18	Mar.18	Abr.18	Mai.18	Jun.18	Jul.18	Ago.18	Set.18	Oct.18
<b>Preu final mig</b>	<b>68,98</b>	<b>68,67</b>	<b>59,59</b>	<b>63,44</b>	<b>51,50</b>	<b>52,99</b>	<b>63,87</b>	<b>66,46</b>	<b>69,61</b>	<b>73,48</b>	<b>79,60</b>	<b>73,65</b>
Mercat diari	60,96	60,14	51,93	56,13	41,60	43,41	55,14	58,84	62,34	65,08	71,80	66,19
Intradiari	0,01	0,01	0,00	0,01	0,01	0,01	0,00	0,00	0,00	0,00	0,00	0,00
Altres mercats	1,62	2,27	2,00	1,55	4,19	3,69	2,85	2,11	1,84	2,96	2,32	1,97
Pagament per capacitat <sup>(2)</sup>	4,31	4,29	4,28	4,29	4,29	4,32	4,35	4,38	4,39	4,40	4,37	4,36
Servei d'interrompibilitat <sup>(1)</sup>	2,08	1,96	1,38	1,46	1,41	1,56	1,53	1,13	1,04	1,04	1,11	1,13

#### Comercialitzadores a mercat lliure + Consumidors directes a mercat lliure

	Nov.17	Des.17	Gen.18	Feb.18	Mar.18	Abr.18	Mai.18	Jun.18	Jul.18	Ago.18	Set.18	Set.18
<b>Preu final mig</b>	<b>66,58</b>	<b>67,33</b>	<b>58,25</b>	<b>61,83</b>	<b>49,70</b>	<b>50,97</b>	<b>62,00</b>	<b>64,76</b>	<b>68,36</b>	<b>70,88</b>	<b>77,37</b>	<b>71,40</b>
Mercat diari	60,47	60,16	51,76	55,71	41,79	43,55	55,44	58,86	62,32	64,99	71,78	66,09
Intradiari	0,02	-0,01	-0,01	-0,01	-0,02	-0,03	-0,01	-0,05	-0,02	-0,06	-0,01	0,06
Altres mercats	1,65	2,25	1,97	1,57	4,20	3,69	2,88	2,12	1,84	2,98	2,27	1,93
Pagament per capacitat	2,36	2,97	3,15	3,10	2,32	2,20	2,16	2,70	3,18	1,93	2,22	2,19
Servei d'interrompibilitat <sup>(1)</sup>	2,08	1,96	1,38	1,46	1,41	1,56	1,53	1,13	1,04	1,04	1,11	1,13

(1) Aplicable des de l'1 de gener de 2015. Ordre IET/2013/2013, de 31 d'octubre, per la qual es regula el mecanisme competitiu d'assignació del servei de gestió de la demanda d'interrompibilitat (BOE núm. 262, d'1 de novembre de 2013).

(2) Des de l'1 de juliol de 2009 les comercialitzadores d'últim recurs participen en el mercat de producció i resten obligades al pagament per capacitat com la resta de comercialitzadores. Segons disposició addicional setena, de l'Ordre ITC/3860/2007, de 28 de desembre de 2007 (BOE núm. 312, de 29 de desembre de 2007.)

#### Preus unitaris per al finançament dels pagaments per capacitat: <sup>(3)</sup>

(euro/MWh)

Peatges	Període	Període	Període	Peatges								
				1	2	3	4	5	6			
<b>BAIXA TENSÍO</b>												
2.0A i 2.1A	4,630											
2.0DHA i 2.1DHA	4,771	0,805										
2.0DHS i 2.1DHS	4,771	1,087	0,644									
3.0A	8,374	4,304	0,058									
<b>ALTA TENSÍO</b>												
3.1A						6,432	3,463	0,000				
6.1A, 6.1B, 6.2, 6.3 i 6.4						6,432	2,969	1,979	1,484	1,484	0,000	

(3) Ordre IET/2735/2015, de 17 de desembre, per la qual es determinen els peatges d'accés d'energia elèctrica per al 2016. (BOE núm. 302, de 18 de desembre de 2015)

## Full informatiu dels preus de l'energia

www.gencat.cat/icaen/preus

núm. 505, 23 de novembre de 2018

Edita: Divisió de Planificació Energètica

### Tarifes d'últim recurs de gas natural

	Consum	terme fix (euro / client i mes)	terme variable (euro / kWh)
<b>Pressió &lt;= 4 bar</b>			
<b>TUR.1</b>	<= 5.000 kWh / any	4,28	0,05886958
<b>TUR.2</b>	> 5.000 i <= 50.000 kWh / any	8,44	0,05199558

Aquestes tarifes són els preus màxims que podran cobrar les comercialitzadores que hagin estat designades com a subministradores d'últim recurs, als consumidors que d'acord amb la normativa vigent per a aquestes tarifes, tinguin dret a acollir-se a les mateixes.

Resolució de 25 de setembre de 2018, de la Direcció General de Política Energètica y Minas (BOE núm. 236 de 29 de setembre de 2018). En vigor des del dia 1 d'octubre de 2018.

Nota: Aquests preus no inclouen els impostos aplicables al consum de gas natural: l'Impost Especial d'Hidrocarburs (al tipus específic establert a la Llei 15/2012 segons el seu ús) i l'IVA (21%).

### Preu temporal aplicable als consumidors sense contracte de subministrament:

Per aquells consumidors, que no podent acollir-se a les tarifes d'últim recurs, transitòriament no disposin de contracte de subministrament en vigor amb un comercialitzador, el preu a pagar, durant un mes, al comercialitzador d'últim recurs del grup empresarial al què pertany el distribuïdor, serà igual a la TUR.1. En qualsevol cas l'import facturat no podrà ser inferior al terme de conducció del peatge de transport i distribució que correspongui al consumidor.

Ordre IET/2812/2012, de 27 de desembre (BOE núm. 314, de 31 de desembre de 2012) en vigor des de l'1 de gener de 2013.

### Preus màxims dels gasos líquats del petroli (GLP)

<b>Gasos líquats del petroli envasats i a dojo</b>		
		(euro / kg)
Envasats càrregues >= 8 kg i < 20 kg (butà o propà) (1)		0,998824
A dojo per a usuaris finals (propà)		liberalitzat
Per a automoció		liberalitzat
Subministrament a empreses d'envasos populars		liberalitzat
<b>Gasos líquats del petroli per canalització a usuaris finals (propà) (2)</b>		
Terme fix	(€/mes)	1,57
Terme variable	(c€/kg)	82,3368
<b>A dojo a empreses distribuïdores de GLP per canalització (propà) (2)</b>	(c€/kg)	67,7347

(1) Resolució de 8 de novembre de 2018, de la Direcció General de Política Energètica i Mines, per la qual es publiquen nous preus màxims de venda, abans d'impostos, dels gasos líquats del petroli envasats. (BOE núm. 279, de 19 de novembre de 2018.) En vigor a partir del 20 de novembre de 2018.

Excepte envasos de barreja per a usos dels GLP com a carburant.  
Des de 19 de juliol de 1998 i des del 5 de juliol de 2007 el GLP envasat per càrregues inferiors a 8 kg i igual o superiors a 20 kg, respectivament, està liberalitzat.

(2) Resolució de 8 de novembre de 2018, de la Direcció General de Política Energètica y Minas, per la qual es publiquen els nous preus de venda, abans d'impostos, dels gasos líquats del petroli per canalització (BOE núm. 279 de 19 de novembre de 2018). En vigor a partir del dia 20 de novembre de 2018.

NOTA: Aquests preus no inclouen els impostos aplicables al consum de GLP: l'Impost Especial d'Hidrocarburs (57,47 €/tona per a ús com a carburant i 15 €/tona per a ús diferent a carburant, segons la Llei 15/2012) i l'IVA (21%).

Preu amb impostos de la bombona de butà de 12,5 kg (1)	15,33 euros
--	-------------

### Gas Natural Líquat (MERCAT LLIURE)

Els preus dels subministraments de gas natural líquat (GNL) efectuats a partir de plantes terminals de recepció, emmagatzematge i regasificació de gas natural líquat pel subministrament a consumidors finals van quedar liberalitzats en data 16 de febrer de 2002 com a conseqüència de l'entrada en vigor de l'Ordre ECO/302/2002, de 15 de febrer.

## Full informatiu dels preus de l'energia

www.gencat.cat/icaen/preus

núm. 505, 23 de novembre de 2018

Edita: Divisió de Planificació Energètica

### Peatges de gas natural

#### 1) Peatge de regasificació

Tfr: Terme fix del peatge de regasificació = 0,019612 euro / (kWh/ dia) / mes  
Tvr: Terme variable del peatge de regasificació = 0,000116 euro / kWh

#### 2) Peatge de descàrrega de vaixells

##### Planta de Barcelona:

Tfd: Terme fix del peatge de descàrrega de GNL = 16.988 euro / vaixell  
Tvd: Terme variable del peatge de descàrrega de GNL = 0,000035 euro / kWh

#### 3) Peatge de càrrega de cisternes

Tfc: Terme fix del peatge de càrrega de GNL en cisternes = 0,028806 euro / (kWh/ dia) / mes  
Tvc: Terme variable del peatge de càrrega de GNL en cisternes = 0,000171 euro / kWh

#### 4) Peatge de transvasament de GNL a vaixells o de posada en fred des de plantes de regasificació

Transvasament: Volum > 9.000 m<sup>3</sup>: Terme fix = 176,841 euro / operació Terme variable = 0,001563 euro / kWh  
Volum <= 9.000 m<sup>3</sup>: Terme fix = 87,978 euro / operació Terme variable = 0,000521 euro / kWh

Posada en fred: Terme fix = 71,61 euro / operació  
Terme variable = 0,001563 euro / kWh

#### 5) Peatge de transport i distribució en ferm (1)

$P_{TD} = Trc + Tc$

P<sub>TD</sub>: Peatge de transport i distribució

Trc: Terme de reserva de capacitat = Tfe \* Qe

Tfe: Terme fix de reserva de capacitat Trc = 0,010848 euro / (kWh/ dia) / mes

Qe: Cabal diari per facturar

Tc: Terme de conducció (2)

Preus dels termes de conducció (Tc) en funció de la pressió de disseny on estiguin connectades les instal·lacions del consumidor final i del seu nivell de consum anual:

Consum	terme fix (Tfij) (euro/client i mes)	terme fix (Tfij) euro/ (kWh/ dia) / mes	terme variable (Tvij) (euro/kWh)
<b>Peatge 1 (P &gt; 60 bar)</b>			
1.1 <= 200.000.000 kWh / any		0,034560	0,000847
1.2 > 200.000.000 i <= 1.000.000.000 kWh / any		0,030188	0,000682
1.3 > 1.000.000.000 kWh / any		0,028657	0,000615
<b>Peatge 2 (4 bar &lt; P &lt;= 60 bar)</b>			
2.1 <= 500.000 kWh / any		0,253055	0,001934
2.2 > 500.000 i <= 5.000.000 kWh / any		0,068683	0,001543
2.3 > 5.000.000 i <= 30.000.000 kWh / any		0,044971	0,001249
2.4 > 30.000.000 i <= 100.000.000 kWh / any		0,041210	0,001121
2.5 > 100.000.000 i <= 500.000.000 kWh / any		0,037887	0,000983
2.6 > 500.000.000 kWh / any		0,034848	0,000852
<b>Peatge 3 (P &lt;= 4 bar)</b>			
3.1 <= 5.000 kWh / any	2,53		0,029287
3.2 > 5.000 i <= 50.000 kWh / any	5,79		0,022413
3.3 > 50.000 i <= 100.000 kWh / any	54,22		0,016117
3.4 > 100.000 kWh / any	80,97		0,013012
3.5 (3) > 8.000.000 kWh / any		0,059258	0,002010

(1) Estan exempts del pagament d'aquest peatge els usuaris connectats mitjançant escomesa o línia directa a plantes de regasificació de la xarxa bàsica, acreditant davant la CNE el compliment amb allò establert als articles 70, apartat 6, i 78, apartat 4, de la Llei 34/1998 del Sector d'Hydrocarburs, relatives a la seguretat de subministrament. (Ordre ITC/2795/2007, BOE núm. 234 de 29 de setembre de 2007.)

(2) L'article 9 de l'Ordre ITC/3128/2011 determina que els consumidors connectats a xarxes de distribució de gas natural alimentades mitjançant planta satèl·lit de gas natural líquid tindran dret a un descompte global (Dm) en el peatge de transport i distribució equivalent al cost mig de la xarxa de transport no utilitzada. El valor Dm a aplicar serà equivalent al quocient entre la retribució al transport i la suma de la retribució al transport i a la distribució. (BOE núm. 278, de 18 de novembre de 2011.)

La DT 2a de l'Ordre IET/2445/2014 determina els coeficients de descompte "C" aplicables al terme de conducció del peatge de transport i distribució per l'any 2015, calculats segons l'article 9 de l'Ordre ITC/3128/2011 per a cada un dels peatges. (BOE núm. 315, de 31 de desembre de 2011.)

(3) A efectes de facturar el Tf d'aquest peatge, es restarà del cabal màxim mesurat (Qmj) la quantitat = ((consum nocturn mensual/ consum total mensual) \* 0,50 \* Qmj), sempre i quan es disposi de telemesura operativa i que el consum nocturn (entre les 23:00 i les 07:00 hores) sigui >= 30% del consum total.

#### Cost del transport imputat al gas en trànsit

Al gas natural destinat a l'exportació per una connexió internacional terrestre se li aplicarà el peatge de transport i distribució 1.3 vigent multiplicat pel factor 0,7. En el cas de contractes de duració inferior a un any se li aplicarà allò establert per als peatges a l'art. 10 de l'Ordre IET/2446/2013.

Ordre ETU/1283/2017, de 22 de desembre, (BOE núm. 314, de 27 de desembre de 2017). En vigor des de l'1 de gener de 2018.

NOTA: Aquests peatges tenen la consideració de màxims, i exclouen els impostos.

## Full informatiu dels preus de l'energia

www.gencat.cat/icaen/preus

núm. 505, 23 de novembre de 2018

Edita: Divisió de Planificació Energètica

### Peatges de gas natural

#### 6) Cànon d'emmagatzematge subterrani

Tf: Terme fix del cànon d'emmagatzematge = 0,000411 euro / kWh i mes  
Tvi: Terme d'injecció del cànon d'emmagatzematge = 0,000244 euro / kWh  
Tve: Terme d'extracció del cànon d'emmagatzematge = 0,000131 euro / kWh

#### 7) Cànon d'emmagatzematge de GNL (gas natural líquid)

Tv: Terme variable del cànon d'emmagatzematge = 0,032400 euro / MWh i dia

#### 8) Peatge de transport i distribució interrompible

##### Aplicables a partir de l'01/10/2010:

Condicions per poder acollir-se a aquest peatge:

- Consum anual > 10 GWh/any i consum diari > 26.000 kWh/dia.
- Pressió de subministrament > 4 bar.
- Telemesura operativa.
- Compliment dels criteris geogràfics i tècnics valorats pel Gestor Tècnic del Sistema Gasista i en el seu cas el Operador del Sistema Elèctric.

Tfe: Terme fix de reserva de capacitat Trc: el que estigui en vigor (euro / kWh i dia i mes)

Tc: Terme de conducció: serà el resultat de multiplicar el terme de conducció del peatge de transport i distribució ferm en vigor, que correspongui segons la pressió de subministrament i volum de consum anual pel coeficient indicat a continuació segons el tipus d'interrumpibilitat:

	<b>Interrompible A</b>	<b>Interrompible B</b>
	màx. total 5 dies/any	màx. total 10 dies / any
Coeficient	0,7	0,5

#### 9) Peatges aplicables als contractes de duració inferior a un any.

En cas de la contractació de capacitat de transport i distribució serà aplicable únicament a punts de subministrament que disposin d'equips de telemesura operatius.

El terme de reserva de capacitat (Trc), el terme fix del peatge de regasificació (Tfr), i el terme fix del peatge de conducció (Tfij), el terme fix del peatge de càrrega de GNL en cisternes (Tfc), el terme fix (Tf), així com els termes d'injecció (Tvi) i extracció (Tve) del cànon d'emmagatzematge subterrani, aplicables a capacitats d'accés contractades a terminis inferiors a un any, es calcularan utilitzant els coeficients següents:

	intradia	diari	mensual	trimestral
Gener	0,25	0,15	2,30	
Febrer	0,22	0,13	2,00	1,91
Març	0,21	0,13	1,90	
Abril	0,16	0,09	1,40	
Maig	0,16	0,09	1,20	1,21
Juny	0,13	0,08	1,00	
Juliol	0,14	0,08	1,20	
Agost	0,11	0,07	1,00	1,08
Setembre	0,13	0,08	1,20	
Octubre	0,15	0,09	1,30	
Novembre	0,16	0,09	1,40	1,36
Desembre	0,18	0,11	1,60	

El terme variable (Tvij) a aplicar és el del peatge corresponent.

#### 10) Peatge temporal per a usuaris de la tarifa per a primera matèria (fins el 31 de desembre de 2018)

Peatge amb caràcter extraordinari que engloba el peatge de transport i distribució (inclouent terme de reserva de capacitat), el peatge de descàrrega de vaixells i el peatge de regasificació.

Tf: Terme fix = 0,04477762 euro / kWh i dia i mes  
Tv: Terme variable = 0,00070823 euro / kWh



## Full informatiu dels preus de l'energia

www.gencat.cat/icaen/preus

núm. 505 23 de novembre de 2018

Edita: Divisió de Planificació Energètica

### Tarifes de lloguer de comptadors i equips de telemesura de gas natural per a l'any 2014

1. Lloguer de comptadors	
Cabal del comptador	Tarifes del lloguer
Fins a 3 m <sup>3</sup> / hora	0,69 euros / mes
Fins a 6 m <sup>3</sup> / hora	1,25 euros / mes
Superior a 6 m <sup>3</sup> / hora	12,5 per 1.000 del valor mig del comptador que es fixa a continuació, per mes
	<u>Valor mig (euros)</u>
Fins a 10 m <sup>3</sup> / hora	210,94
Fins a 25 m <sup>3</sup> / hora	388,25
Fins a 40 m <sup>3</sup> / hora	752,96
Fins a 65 m <sup>3</sup> / hora	1.538,20
Fins a 100 m <sup>3</sup> / hora	2.082,40
Fins a 160 m <sup>3</sup> / hora	3.266,30
Fins a 250 m <sup>3</sup> / hora	6.912,62

2. Lloguer d'equips de telemesura per a la transmissió d'informació fins a un Centre de Control remot.	
Equip per a una sola línia	76,99 euros / mes
Equip per a una línia adicional	14,76 euros / mes

Ordre IET/2445/2014, de 19 de desembre (BOE núm. 312, de 26 de desembre de 2014)

NOTA: Aquests preus no inclouen l'IVA.

### Drets d'escomesa per als subministraments de gas natural connectats a xarxes amb pressió de subministrament <= 4 bar per a l'any 2014 (1)

- a) El sol·licitant de l'escomesa haurà d'abonar a la companyia distribuïdora l'import resultant d'aplicar la fórmula següent:

$$\text{Import (euros)} = 104,20 * (L - 6)$$

L = longitud de l'escomesa en metres. En el cas de quantitats negatives, l'import serà 0.

- b) El contractant d'un nou punt de subministrament o consum, o de l'ampliació d'un ja existent haurà d'abonar a l'empresa distribuïdora, en el moment de la contractació, l'import recollit en el quadre següent en funció de la tarifa o peatge contractat:

Grup de tarifa o peatge	Consum anual en kWh / any	Euros per contractant
1	<= 5.000	106,34
2	> 5.000 i <= 15.000	106,34
2	> 15.000 i <= 50.000	244,40
3	> 50.000 i <= 100.000	488,83
4 i 5	> 100.000	488,83

(1) Per les escomeses que es connectin a xarxes de pressió > 4 bar, l'empresa distribuïdora o transportista, elaborarà el corresponent pressupost econòmic desglosat i el comunicarà al sol·licitant en els terminis establerts, indicant el termini d'execució i les condicions generals. En cas de discrepància el sol·licitant podrà elevar escrit motivat a l'Organisme competent de la Comunitat Autònoma que resolrà en el termini de vint dies. (Reial Decret 1434/2002, BOE núm. 313, de 31 de desembre de 2002)

NOTA: Els drets a pagar per les escomeses seran establerts per les CCAA en funció del cabal màxim que se sol·liciti i de l'ubicació del subministrament, amb els límits superior i inferior que el Ministre d'Indústria, Energia i Turisme determini. Les CCAA, respecte dels distribuïdors que desenvolupin la seva activitat en el seu àmbit territorial, establiran el règim econòmic dels drets d'alta, així com la resta de costos derivats de serveis necessaris per atendre els requeriments de subministrament dels usuaris.

En els casos d'aquelles CCAA en les quals no s'hagin aprovat les quanties relatives als drets d'escomesa s'aplicaran els imports previstos per aquest concepte d'acord a allò reglamentariament establert. (Llei 12/2007 que modifica la Llei 34/1998 del sector d'hidrocarburs, BOE núm. 158, de 3 de juny de 2007.)

Ordre IET/2445/2014, de 19 de desembre (BOE núm. 312, de 26 de desembre de 2014)

NOTA: Aquests preus no inclouen l'IVA.

## Full informatiu dels preus de l'energia

www.gencat.cat/icaen/preus  
Edita: Divisió de Planificació Energètica

núm. 505, 23 de novembre de 2018

### Preus dels combustibles líquids

	PAI (1)	Impost Especial d'Hidrocarburs (IEH)				TOTAL IEH	IVA	TOTAL IMPOSTOS	PREU FINAL (2)
		tipus estatal	tipus especial	tipus autonòmic (5)	tipus especial i autonòmic				
<b>CATALUNYA</b>									
Gasolina I.O. 95 (c€/l) (3)	65,71	40,07	2,40	4,80	7,20	47,27	23,72	70,99	136,70
Gasolina I.O. 98 (c€/l) (3)	74,65	43,19	2,40	4,80	7,20	50,39	26,26	76,65	151,30
Gasoil A (automoció) (c€/l) (3)	69,04	30,70	2,40	4,80	7,20	37,90	22,46	60,36	129,40
Gasoil B (c€/l) (3)	69,52	7,87	0,60	0,60	1,20	9,07	16,50	25,58	95,10
<b>ESPANYA</b>									
Gasolina I.O. 95 (c€/l) (3)	66,60	40,07	2,40	1,84	4,24	44,31	23,29	67,60	134,20
Gasolina I.O. 98 (c€/l) (3)	75,30	43,19	2,40	0,76	3,16	46,35	25,55	71,90	147,20
Gasoil A (automoció) (c€/l) (3)	69,90	30,70	2,40	2,12	4,52	35,22	22,08	57,30	127,20
Gasoil B (c€/l) (3)	69,00	7,87	0,60	0,21	0,81	8,69	16,31	25,00	94,00
Gasoil C (calefacció) (c€/l) (4)	60,98	7,87	0,60	0,52	1,12	8,99	14,69	23,68	84,66
Fueloil 1 (<= 1% sofre) (€/tm) (4)	458,74	14,00	1,00	1,46	2,46	16,46	99,79	116,25	574,99

(1) Preus mitjans de referència abans d'impostos.

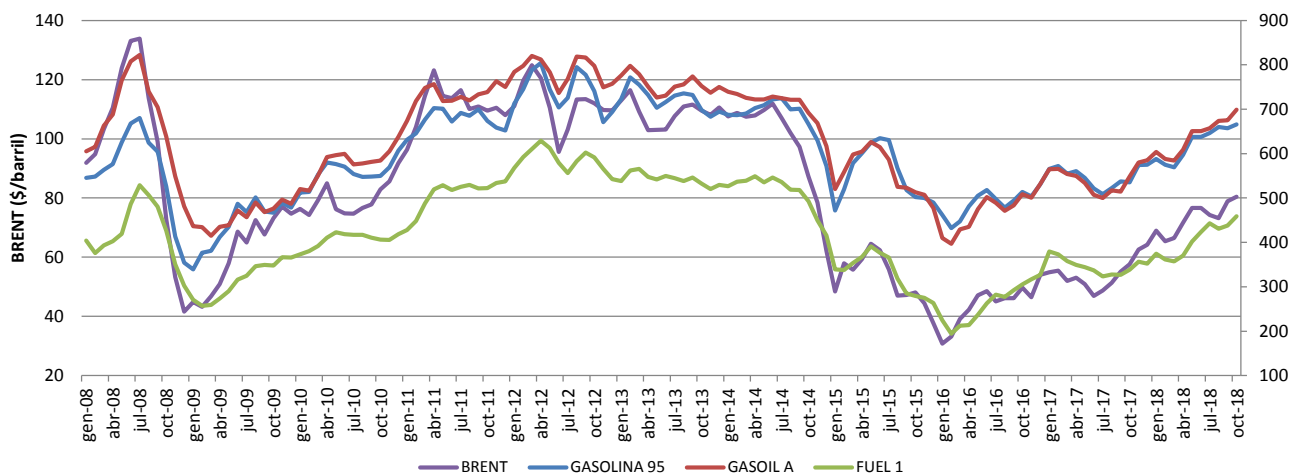
(2) Aquests preus inclouen el tipus estatal, especial i autonòmic de l'Impost Especial d'Hidrocarburs (IEH) i l'IVA.

(3) Preus mitjans de referència d'octubre de 2018. Font: *Estadística de Productos Petrolíferos. Comisión Nacional de los Mercados y la Competencia (CNMC)*.

(4) Preus mitjans de referència d'octubre de 2018. Font: *Bulletin Petrolier* de la Comissió Europea.

(5) En el cas de l'àmbit d'Espanya, equival al promig a nivell de l'Estat del tipus autonòmic de l'Impost Especial d'Hidrocarburs (IEH).

### Cotització mitjana del cru Brent als mercats internacionals i preu dels productes petrolífers derivats (1)



(1) Preu dels productes petrolífers derivats abans d'impostos.

### Altres cotitzacions en els mercats internacionals

		PREU SPOT	MERCATS A FUTUR	
Cotització del cru Brent	(de referència a Europa)	Octubre 2018	Desembre 2020	Desembre 2024
Font: BANC MUNDIAL I BARCHART		80,47 \$/barril	70,93 \$/barril	62,76 \$/barril
Cotització del cru WTI	(de referència a E.U.A.)	Octubre 2018	Desembre 2020	Desembre 2025
Font: BANC MUNDIAL I BARCHART		70,75 \$/barril	62,95 \$/barril	54,42 \$/barril
Cotització del gas natural Europe	(de referència a la Península Ibèrica)	Octubre 2018		
Font: BANC MUNDIAL		8,79 \$/mmbtu		
Cotització del gas natural - HENRY HUB	(de referència a E.U.A.)	Octubre 2018	Desembre 2020	Desembre 2029
Font: BANC MUNDIAL I BARCHART		3,29 \$/MMBtu	2,776 \$/MMBtu	3,432 \$/MMBtu
Cotització de la tona de CO2			Octubre 2018	
Font: SENDECO2			19,56 €/t	

### Preus de descàrrega

Preu de descàrrega de cru al port de Tarragona	Juliol 2018
Font: IDESCAT	459,76 €/t
	38,80 €/MWh
Preu de descàrrega de gas natural líquid (GNL) a la planta de regasificació de Barcelona	Juliol 2018
Font: IDESCAT	387,10 €/t
	25,41 €/MWh